

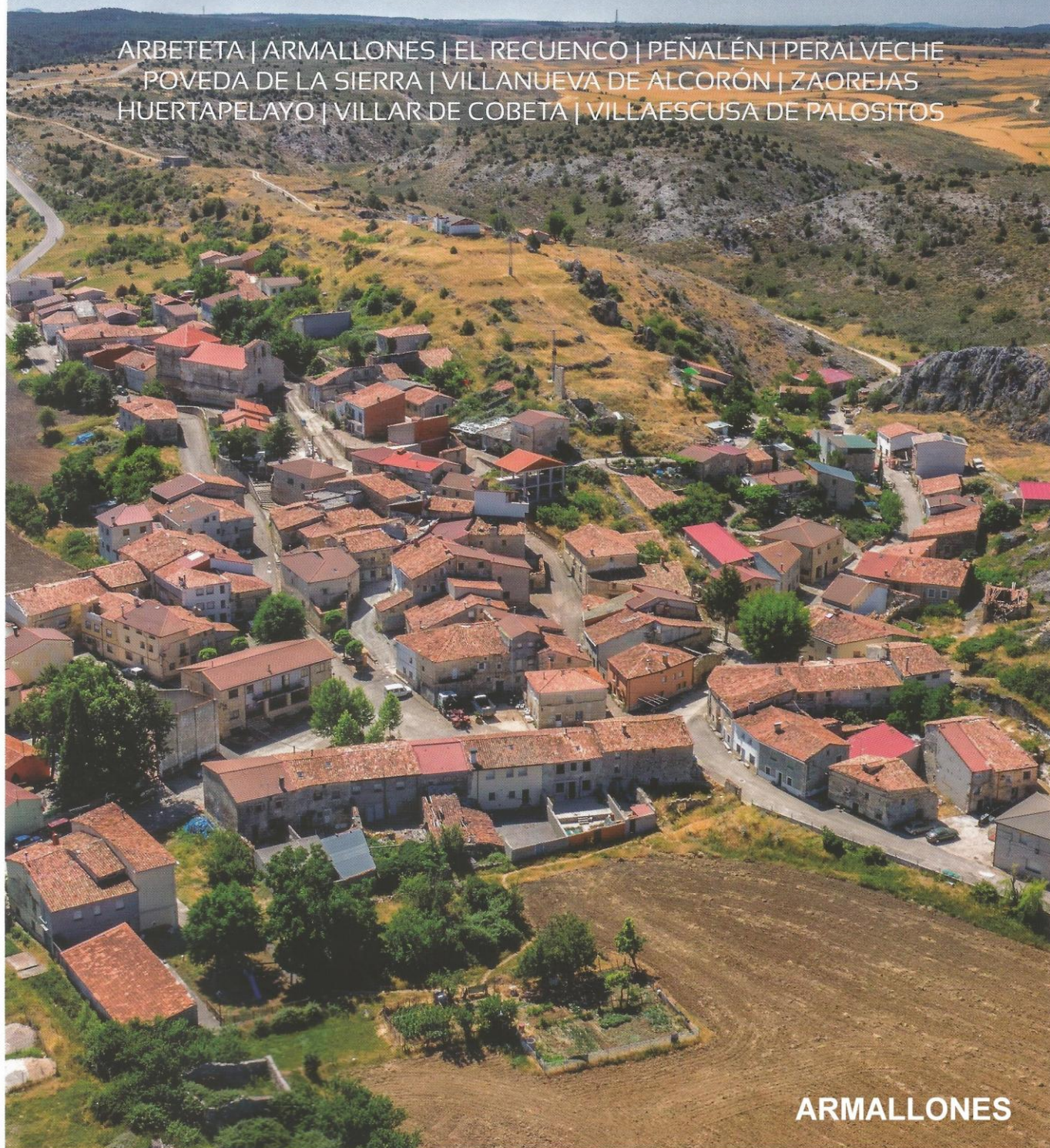
Agosto 2021 • Num 3  
Donativo 5€

# Abarca

Juntos somos más fuertes



ARBETETA | ARMALLONES | EL RECUENCO | PEÑALÉN | PERALVECHE  
POVEDA DE LA SIERRA | VILLANUEVA DE ALCORÓN | ZAOREJAS  
HUERTAPELAYO | VILLAR DE COBETA | VILLAESCUSA DE PALOSITOS



ARMALLONES



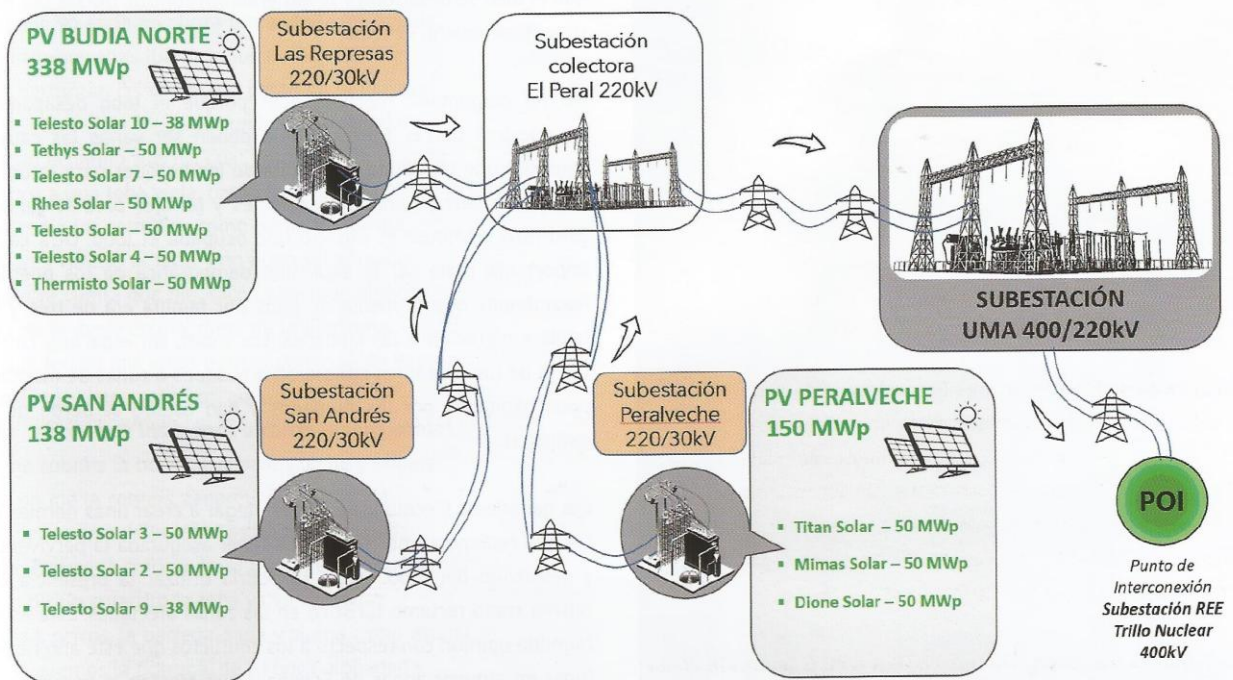
# VILLAESCUSA DE PALOSITOS - PERALVECHE

“DE MORIR EN LA MAS ABSOLUTA OSCURIDAD, A SALVAR EL PLANETA CON SU LUZ”  
Asociación Amigos de Villaescusa de Palositos

El pasado tres de Marzo, la Dirección General de Transición Energética, sacó a información pública el proyecto y estudio de impacto ambiental, denominado: “Plantas Solares Fotovoltaicas Peralveche” correspondiente a tres plantas solares fotovoltaicas denominadas “Dione Solar”, “Mimas Solar” y “Titán Solar”, de 150 MWp en su conjunto, con un presupuesto de ejecución material por importe total de 55.257.185,74€, en los terrenos que hasta su anexión a Peralveche el 11 de marzo de 1977, eran término municipal de Villaescusa de Palositos.



Según la información extraída de los proyectos mencionados en el párrafo anterior, en su conjunto, estas tres plantas estarán compuestas por **384.384 módulos** (Placas solares) y todo el equipamiento necesario para su montaje sobre el terreno, interconectarlas entre si y hacerlas operativas, tales como: estructuras fijas, inversores de potencia, centros de transformación, líneas subterráneas de alta tensión, que enlazarán los centros de transformación con el centro de seccionamiento y posteriormente con la subestación transformadora “Peralveche” (creada exclusivamente para dar servicio a estas tres plantas) donde evacuarán la energía generada y mediante un solo transformador 130/155MVA ONAN/ONAF se elevará de tensión la energía que llega desde ellas.





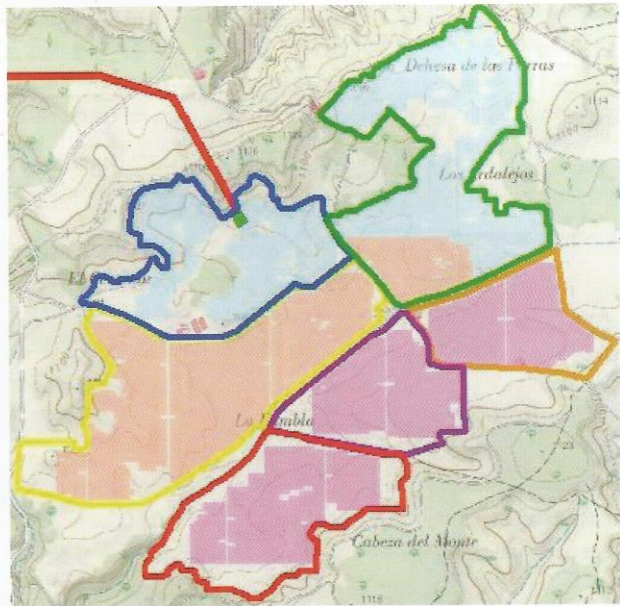
Desde la subestación transformadora “Peralveche”, saldrá una línea de evacuación aérea de 18 Km. de longitud, hasta llegar a la subestación colectora “El Peral”, ubicada en el término municipal de Budia, encargada de agrupar la energía procedente de las plantas solares fotovoltaicas de Peralveche, San Andrés y Budia Norte, desde donde otra línea aérea de alta tensión, será la encargada de transportar esa energía hasta la Subestación “UMA” ubicada en el termino municipal de Cifuentes y encargada de elevar la tensión procedente de la Subestación “SE El Peral” a 400 kV para ser evacuada a la Subestación “Trillo” (Red Eléctrica de España).

La conexión de la subestación “UMA” con la subestación “Trillo” (REE) se realizará mediante una línea aérea, de 400 kV.



El conjunto de Plantas Solares Fotovoltaicas de Peralveche contará con un vallado perimetral cuyo objeto es evitar la entrada de personal no autorizado. AdEl conjunto de Plantas Solares Fotovoltaicas de Peralveche contará con un vallado perimetral cuyo objeto es evitar la entrada de personal no autorizado. Además, se dispondrá de vallado alrededor de cada uno de los centros de transformación de la planta.

El vallado estará subdividido en 6 islas, y cada una de ellas contará con una o más plantas solares. Con ello, se consigue englobar y optimizar el vallado de todo el proyecto y dejar corredores para la fauna del lugar.



También se instalará un sistema de videovigilancia (CCTV) en tiempo real, distribuido por las plantas, que controlará el acceso a las mismas y las zonas comunes, permitiendo la gestión de todas las imágenes desde el punto de control destinado para ello, y emitiendo una señal de alarma si se produce alguna situación de riesgo.

El proyecto cuenta con una superficie de ocupación total de 350 hectáreas (Aproximadamente el 12% de lo que era el termino municipal de Villaescusa) Concretamente Titán Solar cuenta con 113 hectáreas, Mimas Solar con 139 hectáreas y Dione Solar con 98 hectáreas. El perímetro de vallado sumará 26.417 metros, entre todos los recintos que conforman las “Plantas Solares Fotovoltaicas Peralveche”, correspondiendo para la PSF Titán Solar 8.734 metros, para Mimas Solar 9.810 metros y para Dione Solar 7.873 metros.

Con respecto a la superficie a ocupar por las plantas fotovoltaicas, se considera ocupación del terreno únicamente la superficie de suelo ocupada por infraestructuras. Supone un 27,44 % del total de la superficie vallada de las plantas (350 has) si tenemos en cuenta la proyección de los módulos y un 3,48% si tenemos en cuenta solo la ocupación real de suelo (hincas, viales, zanjas etc.).

El resto de superficie se encuentra libre de instalaciones y permitirá el desarrollo de manera espontánea de la vegetación herbácea presente en la zona.

Está prevista la realización de una plantación de especies autóctonas



# VILLAESCUSA DE PALOSITOS - PERALVECHE

nas arbustivas en la parte exterior del vallado, o pantalla vegetal, lo que permitirá al mismo tiempo integrar las instalaciones y mejorar la visual del entorno, creando un marco de plantación variable en al menos tres líneas paralelas, en una franja de hasta dos metros, para ofrecer la máxima naturalidad al entorno.

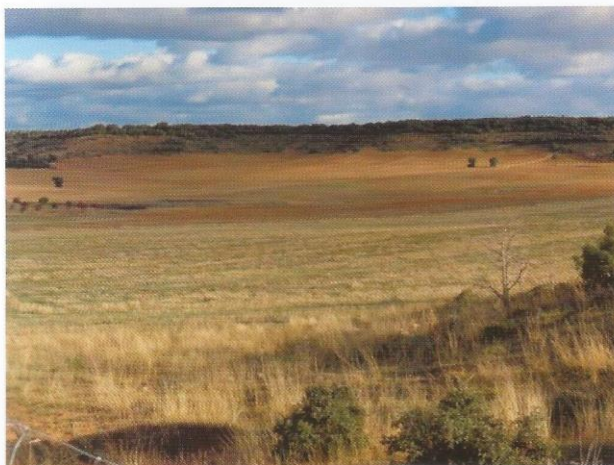


A la hora de realizar el layout de la planta fotovoltaica se ha respetado una distancia de más de 15 metros desde el eje de los caminos existentes a construcciones, según Código de Urbanismo de Castilla-La Mancha.

Entre ellos, aparece un camino de dominio público que tiene nombre propio, **“El Camino de la Lana”**, cuya ruta principal tiene una longitud de 677 kilómetros.

El Camino de la Lana es la ruta ganadera que seguían los esquiladores, ganaderos y comerciantes relacionados con las mercancías de la lana y derivados de esta, y unía al gran productor ovino de La Mancha con Burgos, capital comercial de la lana durante los siglos XVI y XVII. Desde Cuenca recorre las provincias de Guadalajara, con enlace a su capital, Soria y Burgos, en cuya capital burgalesa entronca con el Camino de Santiago. El Camino se encuentra señalizado desde 2009 en la provincia de Guadalajara por la Asociación ACS de Guadalajara.

El proyecto, también contempla la adecuación del camino de acceso a la planta para permitir la llegada de tráfico rodado hasta su interior. En la medida de lo posible, se utilizarán los accesos existentes a la parcela, que deberán ser acondicionados mediante



*Vista general de las parcelas de ubicación de las PSFs Peralveche. (Tierras labor secano y vegetación natural dispersa)*

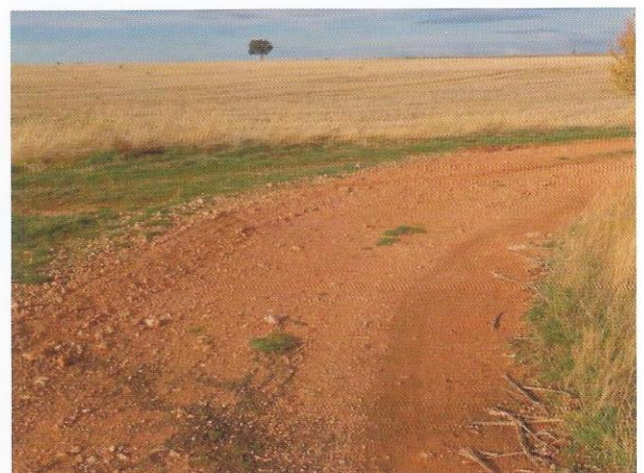
a aportación de tierra o zahorra natural y su posterior compactación. La disposición del vial de acceso está condicionada por los caminos existentes, por lo que se espera que este proyecto, dote a Villaescusa unas de las vías de acceso que siempre añoró.

La creación de estas infraestructuras, sin duda, generará un despliegue de personas, vehículos y maquinaria, jamás visto en Villaescusa de Palositos, ni en muchos pueblos de la zona, muy especialmente en la fase de implantación.

La instalación del proyecto conlleva también efectos positivos sobre el desarrollo económico, derivado de las tareas de construcción y mantenimiento de la instalación en relación con la creación de nuevos empleos (personal necesario para la gestión, operación y mantenimiento, desarrollo de las tareas de vigilancia ambiental, etc.), que a su vez conduce a un incremento en la demanda de los servicios de la zona.

A ello, hay que sumar el beneficio económico durante el periodo de vida útil de la planta solar para el Ayuntamiento, en forma de tasas asociadas (licencias de obra, impuestos de actividad, etc.), que implican en último término una mejora en los servicios de la población.

**Es cierto, que una macro-infraestructura de estas características altera significativamente el paisaje y los ecosistemas, y que a pocos nos gustaría tenerla en la puerta de casa, por lo que esperamos que tanto los beneficios económicos como de cualquier otro tipo, tanto para la zona, como para la sociedad en general, compensen con creces los perjuicios ocasionados.**





# ¡SALVEMOS NUESTRA ENSEÑA!



*Iglesia románica de Villaescusa de Palositos.*

*Declarada Bien de Interés Cultural en junio de 2012 por la Junta de Castilla-La Mancha, con la categoría de Monumento.*

*Su estado de deterioro y abandono hace presagiar que no tardará en desplomarse.*

*En un sillar está grabado el nombre de su autor "Gilem". El resto de sillares está destinado a grabar el nombre de los que, con su falta de apoyo real al Patrimonio Histórico, están provocando su desaparición para generaciones futuras.*



# VILLAESCUSA DE PALOSITOS - PERALVECHE

## RUTA EN BICICLETA DE MONTAÑA PERALVECHE-VILLAESCUSA DE PALOSITOS

Peralveche-Villaescusa de Palositos

Longitud

18,8 km (9,4 km)

Tipo de ruta

Ida y vuelta

Inicio

Plaza de Peralveche

Fin

Iglesia románica Villaescusa de Palositos

Dificultad

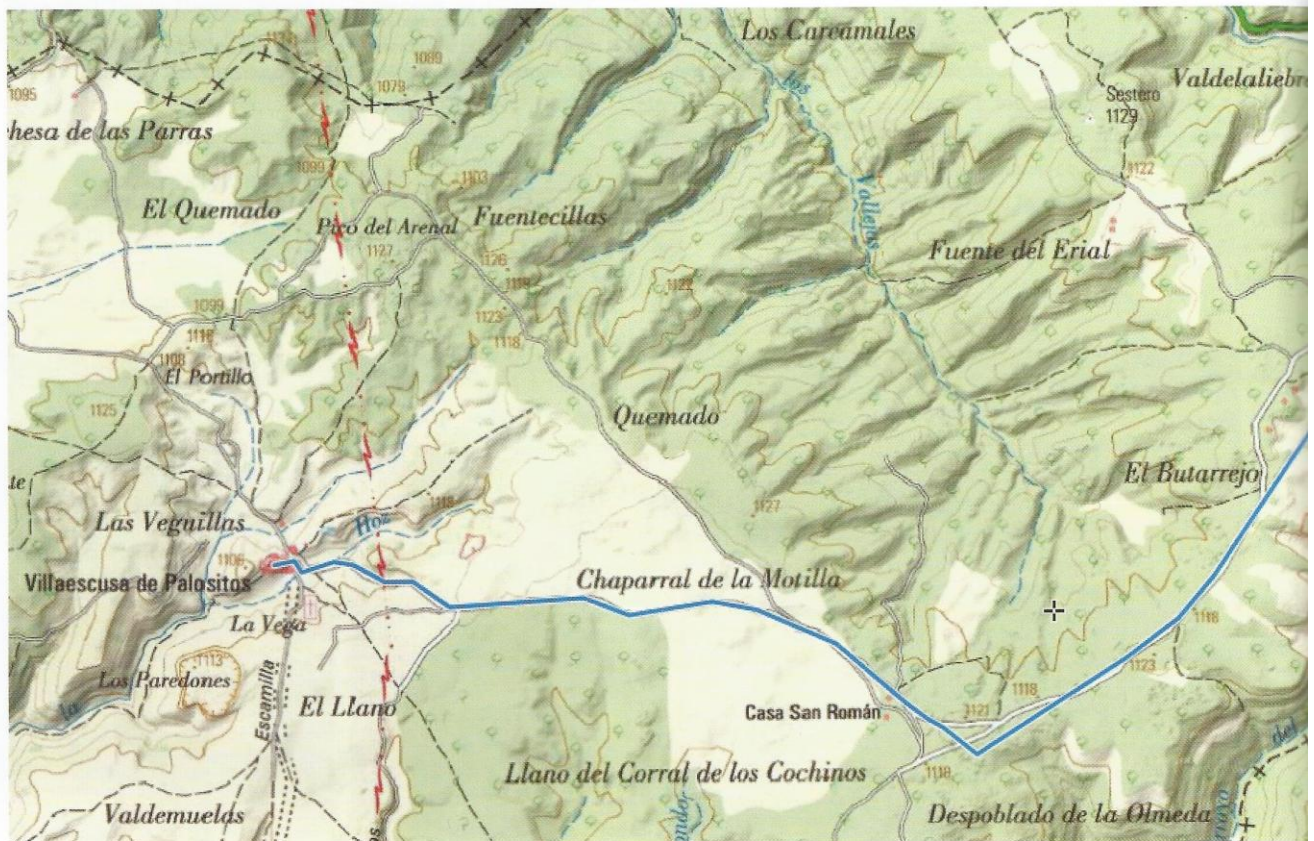
Fácil

Esta ruta en bicicleta de montaña, de ida y vuelta, tiene salida en la plaza de Peralveche y llegada en la iglesia románica de Villaescusa de Palositos, transcurre por caminos anchos y cómodos que permitirán disfrutar de parajes tranquilos por una de las zonas menos transitadas y conocidas de la provincia.



Partiendo de la plaza de Peralveche salimos del pueblo y bajamos por la carretera en dirección a la vega para, apenas dejamos las últimas casas atrás a unos 400 metros de la entrada al pueblo, desviarnos a la izquierda por el carril que nos conduce, pasando por la ermita de Santa Quiteria, a enlazar con el carril rural de Peralveche a Escamilla y que será por el que discurra buena parte del recorrido.

La bajada desde Peralveche hasta cruzar el arroyo y volver a subir al alto no es indicativa del resto del recorrido por pistas con muy poca pendiente.

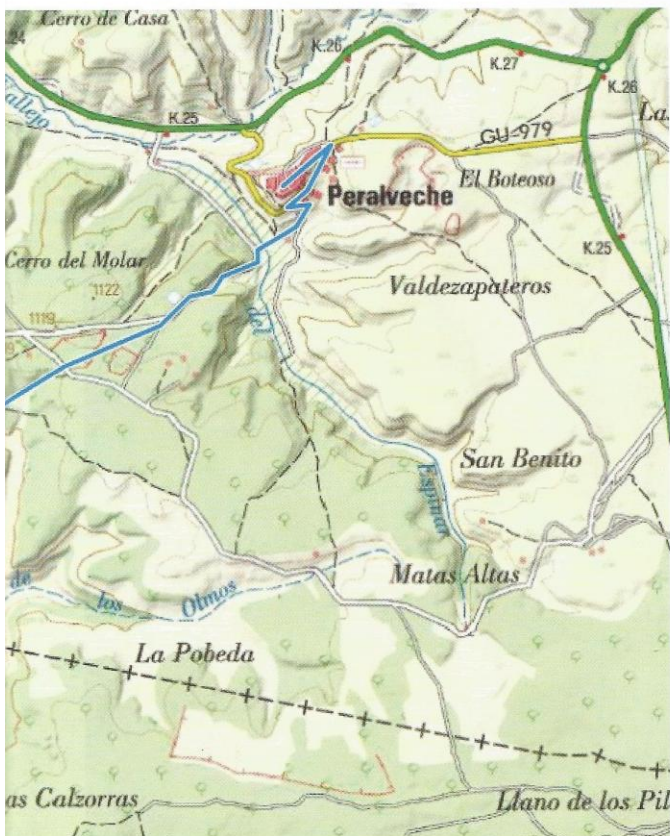






Una vez en el carril a Escamilla y coronado el alto, continuamos por él unos 4,5 km todo el tiempo por terreno llano, dejando a la izquierda las entradas al Arroyo del Prado y haciéndose más espesa la vegetación de pinos y encinas según avanzamos. El carril está adecuado al tráfico rodado y no hay más que seguirlo sin desviaciones sin preocuparse de los menos usados que nos encontremos a los lados.

A poco más de 5 kilómetros desde nuestra salida, nos desviamos a la derecha para tomar el carril a Villaescusa de Palositos. Es el primer carril a la derecha una vez hemos dejado atrás los montes de pinos y entrado en zona de monte bajo y encinas. Nos puede ayudar el bidón amarillo que lleva tiempo en ese punto.



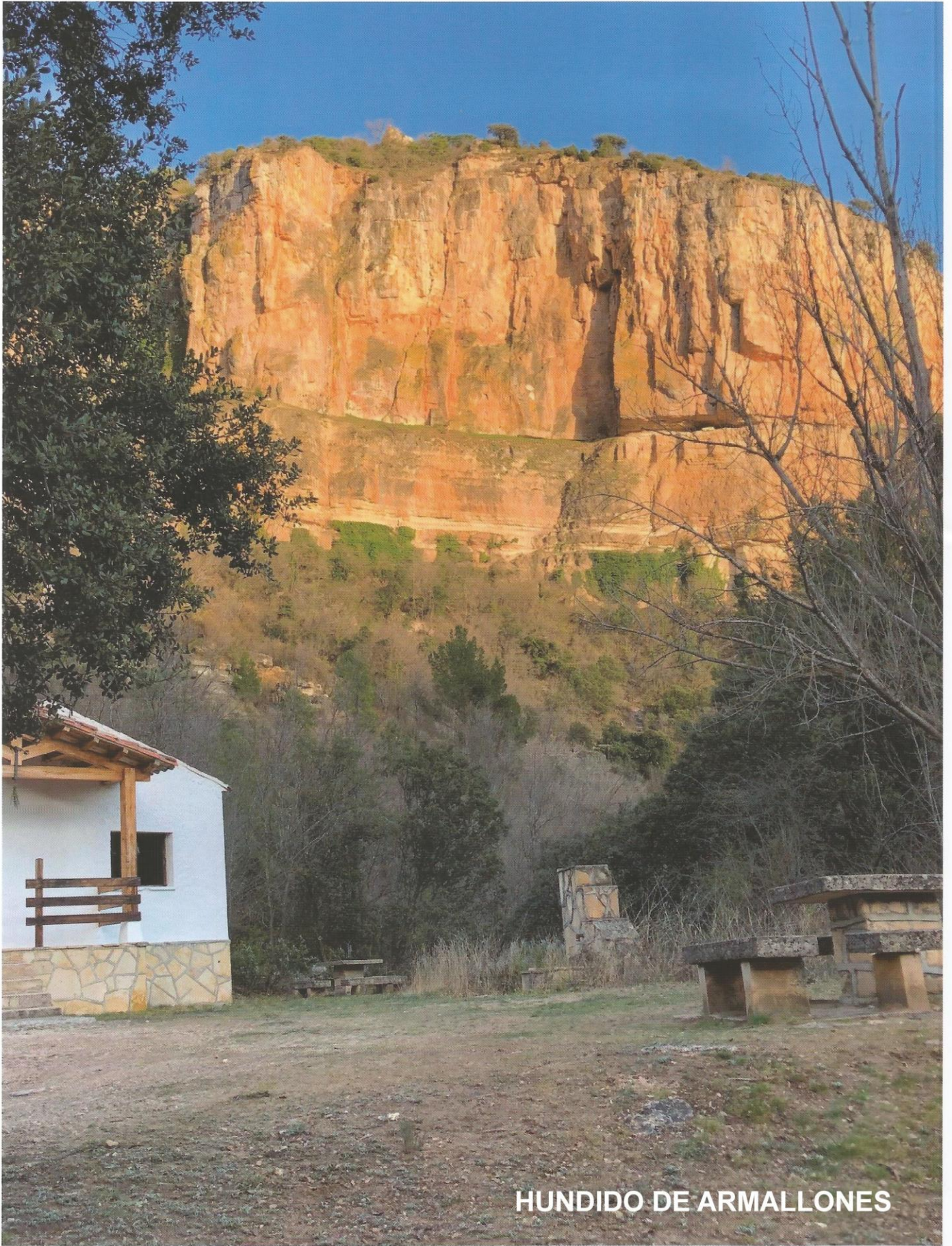
Ya en el carril a Villaescusa, pasamos junto a las construcciones agropecuarias de la Casa San Román, y continuamos entre fincas de labor. El carril se bifurca a una distancia de 1 km; debemos tomar el de la izquierda que nos llevará directos a Villaescusa de Palositos, primero pasando al lado de un extenso bosque de robles para a la salida de este iniciar un descenso suave y empezar a ver los restos del pueblo con la iglesia románica coronando el cerro y las nuevas construcciones levantadas.

A la salida del robledal antes de iniciar el descenso podemos encontrar una puerta metálica atravesando el camino, se trata de un camino público y podemos transitar por él dejando el portón como nos lo encontramos.

Llegados a Villaescusa de Palositos, es imprescindible hacer una visita a su iglesia románica, declarada Bien de Interés Cultural, que aunque sensiblemente deteriorada nos permitirá apreciar el encanto y sencillez de sus líneas. Junto con el cementerio son los dos únicos elementos que quedan en pie del pueblo.

Y si nos hemos quedado sin agua, en la Fuente del Gamellón a 150 metros al norte del pueblo en el camino de Viana, podemos rellenar para la vuelta que será por el mismo camino que hemos traído. Algunos consejos: utiliza casco por tu seguridad, lleva agua y alimentos, evita ir solo, lleva teléfono móvil, circula siempre por caminos, podemos encontrar algún vehículo a motor aunque son caminos muy poco transitados, no tires residuos, respeta a agricultores y ganaderos, y no perturbes la tranquilidad del medio natural.





**HUNDIDO DE ARMALLONES**