

Agosto 2020 n.º2
Donativo 5 €



Abarca

Resistiremos

Arbeteta | Armallones | El Recuenco | Peñalén | Peralveche
Poveda de la Sierra | Villanueva de Alcorón | Zaorejas
Huertapelayo | Villar de Cobeta | Villaescusa de Palositos



Villaescusa de Palositos - Peralveche



Villaescusa de Palositos habitado. Año 1971 CEFTA



Villaescusa de Palositos hoy (Arrasado)



Asociación Amigos de Villaescusa de Palositos

Aunque hay notables evidencias de haber estado habitada anteriormente la zona, la historia del municipio de Villaescusa de Palositos comienza con la Reconquista a finales del siglo XI. Tras la conquista de Huete, poco después de la de Toledo en 1085 por Alfonso VI, estas tierras pasan a la corona de Castilla.

Por supuesto, en el Catastro del marqués de la Ensenada de 1752 ya se menciona el pueblo, que por aquel entonces, se denominaba Villa Escusa de Palos Hitos. Hasta el 11 de marzo de 1977, que por REAL DECRETO 742/1977 fue aprobada la incorporación del Municipio de Villaescusa de Palositos al límite de Peralveche a petición de sus propios vecinos, Villaescusa de Palositos era un Municipio de la provincia de Guadalajara, que, a consecuencia de los escasos medios de vida, la ausencia de infraestructuras y servicios básicos (carretera, electricidad,

teléfono, médico... y finalmente el cierre de la escuela) sus habitantes se vieron obligados a abandonarlo para buscar una forma de vida más digna.

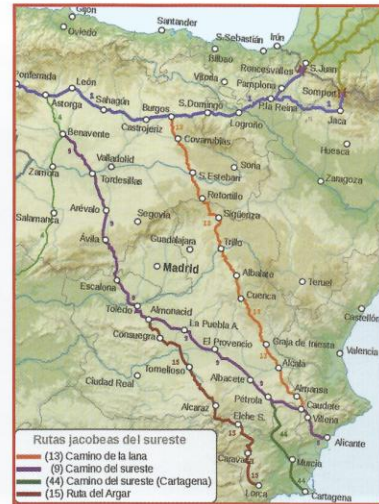
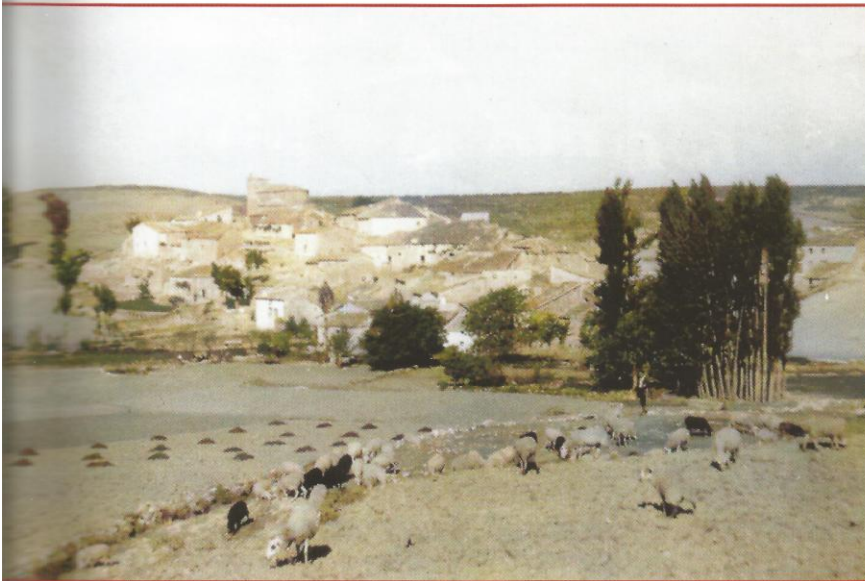
Cuando ya apenas quedaban habitantes, surgió un comprador que adquirió gran parte de las tierras y casas del municipio, a los propietarios que libremente accedieron a vendérselas, no obstante, hubo algunos que no lo hicieron y por supuesto, tampoco se vendieron las tierras y bienes inmuebles de titularidad pública (Ayuntamiento, escuela, cementerio, pósito, frontón, lavadero, calles, plazas, fuentes, caminos...)

A lo largo de los años, lo que adquirió el primer comprador fue pasando por distintos propietarios, sin que ninguno de ellos alterase la estructura medieval de su núcleo urbano, ni impidiera el paso a quien quisiera transitar por Villaescusa. Las cosas cambiaron trágicamente con la llegada del último propietario parcial,

quien considerándose dueño de lo propio y lo ajeno, valló el término municipal y puso puertas en los caminos, impidiendo el paso y ahuyentando a todo aquel que osaba entrar en el término de Villaescusa, quedando arrasado desde su llegada el núcleo urbano, como si hubiera pasado el mismísimo Atila.

Actualmente solamente queda en pie el cementerio municipal y, a punto de colapsar, la valiosa Iglesia románica del siglo XIII, que constituye un singular ejemplo del románico tardío, uno de los más meridionales y por tanto, escasos ejemplos que encontramos en Castilla la Mancha. Pese a la sencillez de sus líneas contiene todas las partes esenciales pertenecientes al estilo románico, como su ábside semicircular o empleo de arcos de medio punto.

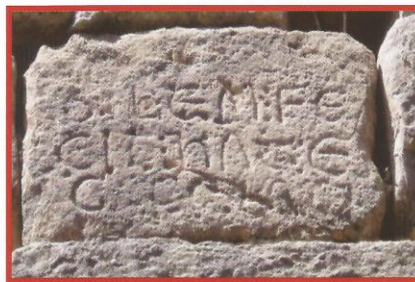
En la cara exterior del ábside aparecen tres tipos de marcas de cantero: 6 en forma de cruz (+), 3 equis (X) y otras 3 en A gótica. En la cara sur de la nave, uno



Villaescusa de Palositos años 50 (Col. Ángel Otero)

de los sillares cuenta con una inscripción en la que podría poner: **"Gilem fecit hac ecclesiae"** (Guillermo hizo esta iglesia). Según Acuerdo del Consejo del Gobierno de Castilla - La Mancha, el cinco de junio de 2012, fue declarada Bien de Interés Cultural, con categoría de Monumento, y de la misma manera, debido a la desidia y al nulo cumplimiento de sus responsabilidades tanto por parte del obispado de Sigüenza, como de las autoridades de la junta de comunidades Castilla - La Mancha, pronto serán piedras de interés cultural si nadie lo remedia.

Aunque en Villaescusa de Palositos jamás ha habido carretera, sí que es un importante cruce de caminos, entre ellos, la cañada real de Aragón a Andalucía y el camino de Santiago o "Ruta de la lana", que partiendo desde Alicante, llega



"Gilem fecit hac ecclesiae"
(Guillermo hizo esta iglesia)

hasta Burgos para enlazar con el camino francés y que también es motivo de conflicto con el actual propietario parcial de Villaescusa, al usar todas las artimañas a su alcance para impedir el libre tránsito de los peregrinos por un camino de titularidad pública y reconocido históricamente como uno de los caminos de Santiago.

Consecuencia de esta situación, el 29 de

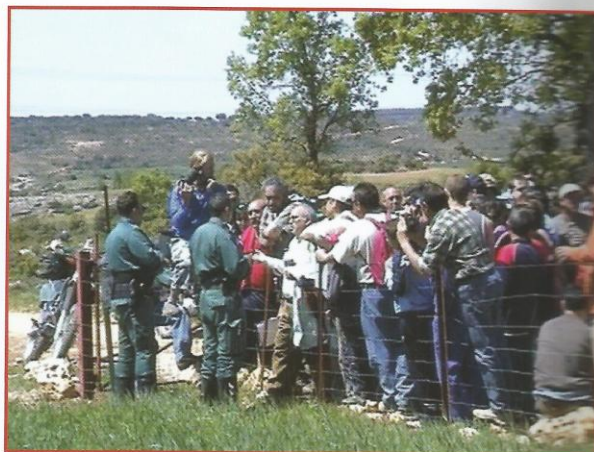
Abril de 2006, se organizó la primera **"Marcha de las Flores"** a Villaescusa de Palositos, en colaboración con las asociaciones Jacobeas de Albacete y Cuenca

A raíz de las dificultades de acceso planteadas por el propietario parcial de Villaescusa de Palositos durante esta I Marcha, la impunidad con que había sido arrasada la mayor parte del núcleo urbano y el peligro de que sucediera lo mismo con los escasos bienes de titularidad pública que aún quedaban en pie, nació la Asociación **"Amigos de Villaescusa de Palositos"**, con el fin de defender el libre paso por los caminos de titularidad pública, el libre acceso, rehabilitación y conservación del cementerio y la rehabilitación y conservación de su iglesia románica del siglo XIII, declarada años más tarde Bien de Interés Cultural .

Villaescusa de Palositos - Peralveche



Iglesia de Villaescusa. BIC en peligro de desaparición



Camino Público ilegalmente cerrado y la GC impidiendo el paso

Desde aquel momento (con nuestras lógicas limitaciones) no hemos parado de reivindicar el propósito con el que se creó nuestra asociación, pidiendo a las autoridades que pongan freno a la vergonzosa situación de Villaescusa, publicándolo a través de los medios de comunicación y por supuesto, realizando ininterrumpidamente año tras año, nuestra reivindicativa “**Marcha de Las Flores**”, a la que hoy nos apoyan numerosas asociaciones jacobeanas, ayuntamientos de nuestro entorno y personas ilustres del mundo de la cultura y la comunicación.

Lamentablemente, la XV edición de la Marcha de las flores, prevista para el pasado 16 de Mayo tuvo que ser suspendida a consecuencia de las restricciones impuestas por el maldito COVID19, no obstante, seguimos trabajando para avanzar en la consecución de nuestros objetivos. Contamos contigo para su edición en 2021.

Villaescusa de Palositos es el triste ejemplo de lo que hoy se ha dado en llamar la “España vaciada” y si no hacemos nada por remediarlo, cualquiera de los pueblos de nuestro entorno, puede convertirse en el siguiente Villaescusa de Palositos.

Es cierto que Villaescusa, tiene nulas posibilidades de parecerse en nada a lo que un día fue, pero su patrimonio puesto en valor, unido al patrimonio de los pueblos de nuestro entorno, si puede ayudar a tejer una red que mantenga con vida los pueblos que formen parte de ella.

A través de estas líneas, solicitamos tu apoyo para divulgar esta situación, ayudarnos a recuperar el patrimonio de lo que fue nuestro pueblo y a tejer esa red que impida que la situación de Villaescusa se repita en cualquiera de pueblos de nuestro entorno.